

Cameră vânătoare digitală cu infraroșu

Ghidul utilizatorului

seria BG310

Configurarea camerelor Boly

Dacă vrem să primim pozele pe email

1. Programul BMC CONFIG trebuie descărcat de pe <https://www.bolymedia.com/>
2. Odată ce programul s-a deschis, faceți clic pe secțiunea VERIFICARE WAP/Parametri Internet
3. Trebuie completată NUMAI secțiunea „SETARE INTERNET”, care trebuie să conțină următoarele:
 1. cont de email de trimitere - din care camera wildlife trimite imaginile - cont de email de trimitere - de la care camera wildlife trimite imaginile - trebuie introdus contul gmail, în gmail în secțiunea *Cont* - *Securitate* „Aplicatii mai puțin sigure ” trebuie să fie pornit .
 2. parola pentru cont
 3. Trebuie completată secțiunea GPRS APN/CONT/PAROLA
 - Dacă cardul este Tmobil: wnw, wap, wap, PORT: 465
 - Dacă cardul este Telenor: card de apel (online), card de date (net) PORT: 465
 - Dacă cardul este Vodafone: internet.vodafone.net PORT: 465

Pentru ultimele două tipuri de card, NU trebuie să introduceți nimic în secțiunea **CONT/PAROLA**.

FILA AVANSATĂ - SERVER SMTP - Activați criptarea trebuie bifată - **OK**-

În secțiunea Modificare setări, **GPRS** trebuie selectat în secțiunea **-TRIMITĂ LA-**.

În penultima parte, adresele de e-mail ale destinatarului trebuie introduse în fila de primire e-mail.

Dacă sunteți mulțumit de acest lucru, atunci trebuie să salvați folderul GSM cu fișierul din el în rădăcina cardului SD.

FOARTE IMPORTANT!

Setarea automată (config. automată) ar trebui să fie OFF, dacă este pornită, camera NU va putea citi fișierul și nici nu va putea trimite o poză. Nu căutați camera BG584, deoarece nu există o astfel de setare.

Dacă vreau să primesc pozele pe MOLNUS

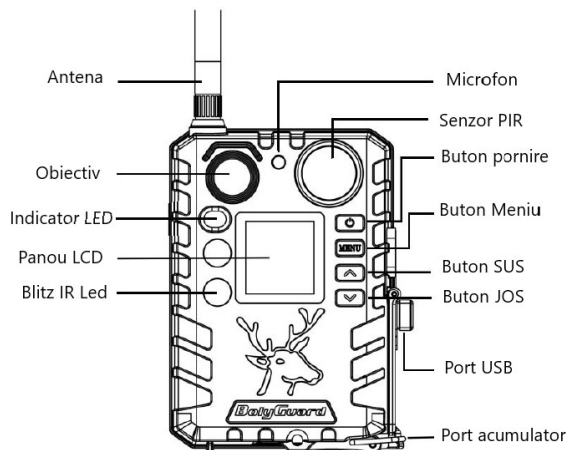
Urmați cele de mai sus, cu diferența că partea **CHANGE SETTING -SEND TO-** este **MOLNUS**.

După înregistrarea Molnus, trebuie să introduceți codul de control, care se găsește în secțiunea versiuni din meniul camerei. Codul este afișat numai dacă în cameră este introdusă o cartelă **SIM** fără **cod PIN**. Este foarte important să introduceți corect numărul **SN/IMEI** la înregistrare.

Înainte de a începe configurarea, verificați acestea.

- Dezactivați solicitarea de COD PIN de pe cartela SIM, asigurați-vă că Internetul este activ, chiar dacă are 1000-3000 FT de camere pentru animale sălbatice, nu contează pentru nimic.
- Creați un cont Gmail nou, mut-down
- Cardul SD trebuie să aibă maximum 32 GB, nu poate gestiona nimic mai mare decât acesta
- Setarea automată trebuie dezactivată

1. Prezentarea dispozitivului



Camera digitală cu infraroșu pentru animale sălbatice BG310 are un afișaj LCD color de 3,66 cm și este alimentată de 2 baterii 18650, care pot fi încărcate și de la un panou solar conectat la portul USB.

În funcție de nevoile de utilizare, puteți alege dintre mai multe tipuri de dispozitive.

BG310 – cameră care nu funcționează cu semnale radio.

BG310-FP - BG310 „Full Package”, adică un set care conține 1 buc. cameră BG310 pentru animale sălbatice, 2 buc. baterii 18650, 1 buc. card TF și 1 buc. adaptor TF.

Camera **BG310-M** care funcționează cu semnale radio 4G.

BG310-MFP - BG310-M „Pachet complet”, adică un set care conține 1 buc. cameră BG310-M pentru animale sălbatice, 2 buc. baterii 18650, 1 buc. card TF și 1 buc. adaptor TF.

2. Utilizarea dispozitivului

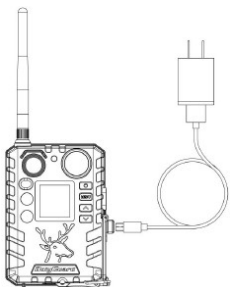
2.1 Acumuloare / Alimentare cu energie

Baterie

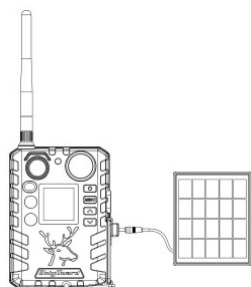
Camera poate fi operată cu 2 baterii 18650. (lungime: 67-69 mm)

Sursă de alimentare externă

Alimentarea camerei pentru animale sălbatice sau încărcarea bateriilor 18650 din camera pentru animale sălbatice poate fi rezolvată și cu un adaptor de rețea USB (DC5V/2A) sau cu o celulă solară (sursele de alimentare externe nu sunt incluse).



Încărcare cu USB



Încărcare cu panou solar

Funcții asociate cu portul USB

► Încărcare

O sursă de alimentare externă conectată la portul USB încarcă bateriile 18650 din cameră.

► Stocare în masă – suport de date înlocuibil

Camera funcționează ca un mediu de stocare amovibil. Fișierele imagine și fișierele video de pe cardul TF pot fi scanate și descărcate.

2.2 Informații despre cardul TF

Pentru a profita de toate avantajele oferite de cea mai recentă tehnologie, se recomandă utilizarea cardurilor TF cu clasificare „Class 10” sau mai mare, care asigură o viteză rapidă de transfer de date și suportă o utilizare continuă în timpul înregistrării în cel mai extrem exterior. condiții.

• Introduceți cardul TF în cameră înainte de al porni.
Dispozitivul acceptă utilizarea unui card TF cu o capacitate maximă de 32 GB. Camera nu are memorie încorporată, așa că nu funcționează fără un card TF introdus corespunzător.

• Nu scoateți cardul TF în timp ce camera este pornită!
Nu scoateți cardul TF în timp ce camera este pornită, deoarece acest lucru poate deteriora camera și/sau datele de pe card.

• Dacă apare o problemă cu un card introdus.
Încercați să reformatați cardul TF în setările principale ale camerei.

2.3 Informații despre cartela SIM

Funcțiile asociate cartelei SIM sunt disponibile numai pe tipurile de dispozitive cu funcție de comunicare.

Introduceți cartela SIM în cameră înainte de a o porni.

O cartelă SIM de dimensiune standard poate fi introdusă în conectorul cartelei SIM al camerei. Dacă aveți o cartelă nano sau micro SIM, utilizați un adaptor pentru cartela SIM (inclusiv cu majoritatea camerelor) pentru a vă conecta la rețeaua mobilă.

Benzi de frecvență wireless acceptate:

- GSM: B3/B8
- WCDMA: B1/B8
- LTE FDD: B1/B3/B7/B8/B20/B28A

Notă: Camera funcționează și fără cartela SIM. Cardul SIM este necesar doar pentru a utiliza capacitatea de a se conecta la rețeaua wireless / mobilă.

2.4 Modulul camerei

Modul de operare dorit poate fi comutat prin apăsarea butonului Comutator principal (OK).

• **Modul OFF**
Când afișajul este activ, țineți apăsat butonul de pornire (OK) până când imaginea dispăre de pe afișajul camerei. Dacă nu doriți să utilizați dispozitivul pentru o perioadă mai lungă de timp, scoateți bateriile.

• **Modul SETUP [mod TEST]**
Pentru a porni camera, apăsați și mențineți apăsat butonul de pornire (OK) până când ecranul de afișare se aprinde. În acest mod, setările individuale ale camerei pot fi specificate după cum este necesar, sau fotografiile și înregistrările video realizate cu camera pot fi redată pe ecranul LCD. Dacă camera este inactivă timp de 20 de secunde, va trece automat în modul „vânătoare”.

• **Modul ON [modul „Vânătoare”]**
Camera realizează fotografii sau videoclipuri atunci când este detectată mișcare și/sau la intervale specificate, conform programului. Când camera este pornită, trece automat în modul de vânătoare după 20 de secunde (tip BG310-M 180 de secunde) de odihnă.
Înainte să aibă loc schimbarea, cca. LED-ul indicator de stare (roșu) de pe panoul frontal clipește timp de 10 secunde, apoi LED-ul se stinge. În acest timp, înainte ca camera să devină activă, este posibil să reglați poziția camerei după cum este necesar.
Camera realizează fotografii sau videoclipuri atunci când este detectată mișcare și/sau la intervale specificate, conform programului.

2.5 Acțiuni cu fotografii și/sau înregistrări video

Setați camera în modul Test/Configurare și apăsați butonul de pornire (OK) pentru a vizualiza fotografia sau înregistrări video.

Ultima fotografie sau videoclip înregistrat va fi afișat pe ecranul LCD. Apăsați butonul ▲ (Sus) sau ▼ (Jos) pentru a naviga prin imagini și videoclipuri.

IMPORTANT! Înregistrările video nu pot fi vizionate direct pe cameră.

2.6 Trimite folosind MMS/GPRS/Molnus

Modul de operare este disponibil numai pentru tipurile de dispozitive cu funcție de comunicare.

Cu Send Mode, puteți trimite imagini direct către un dispozitiv wireless / cont de e-mail / Molnus.

1) Introduceți cartela TF și cartela SIM înainte de a porni camera.

2) Porniți camera în modul Test/Configurare. Verificați dacă cartela SIM este recunoscută de cameră și că puterea semnalului este corectă.

Pictograma care apare indică faptul că camera a recunoscut cartela SIM.

Pictograma care apare indică faptul că cartela SIM nu este recunoscută din cauza problemelor de conectare/activare.

3) Selectați setarea Send Mode și introduceți parametrii corecți. Pot fi selectate Molnus (implicit), MMS telefon, MMS e-mail sau GPRS e-mail. Este posibil să trimiteți fișiere video mai mici de 20 MB.

4) Apăsați butonul de pornire (OK) pentru a vizualiza fotografiile stocate pe cameră.

5) Găsiți imaginea pe care doriți să o trimiteți manual.

6) Apăsați butonul MENU pentru a afișa opțiunea „Trimite la”.

7) Apăsați butonul Pornire (OK) pentru a trimite imaginea conform opțiunilor de mesagerie specificate în setările camerei.

2.7 Setarea parolei

Ca setare de criptare, introduceți parola presetată din patru cifre pentru a accesa camera. Cu această funcție, este posibil să protejați camera.

În mod implicit, această funcție este dezactivată. Pentru a utiliza această funcție, trebuie să faceți următoarele:

2.7.1 Apăsați tastele ▼ / ▲ pentru a selecta numerele de la 0-9 și apăsați tastele ◀ / ▶ pentru a schimba parola.

2.7.2 Pentru a intra în vigoare, parola trebuie introdusă de două ori.

2.7.3 După validarea parolei, trebuie să introduceți întotdeauna parola validată data viitoare când o porniți.

Dacă uitați parola, contactați service-ul marca indicat pe cardul de garanție!

3. Setări și afișaje ale camerei

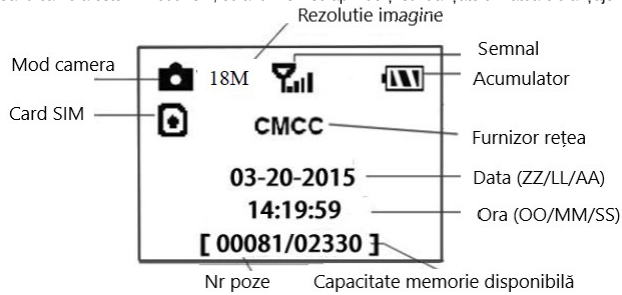
3.1 Funcții și afișaje asociate butoanelor de control

Pentru a modifica setările camerei, porniți ecranul de afișare.

- OK / Comutator principal: Pentru a porni și opri camera, salvați setările, intrați și ieșiți din modul de redare.
- MENU: Pentru a intra și a ieși din meniu.

- ▲ / Sus: Pentru a comuta elementele de meniu.
- ▼ / JOS: Pentru comutarea parametrilor de setare, pentru eliberarea manuală atunci când faceți o fotografie sau un videoclip.

Când camera este în modul ON, ecranul LCD se aprinde și sunt afișate următoarele afișaje:



- Pictograma care apare indică faptul că camera a recunoscut cartela SIM.
- Pictograma care apare indică faptul că cartela SIM nu este recunoscută sau cartela SIM nu funcționează din cauza problemelor de conectare/activare.

Notă: Afișajele cartelei SIM / Puterea semnalului / Furnizorul de servicii sunt afișate numai pe ecranul tipurilor de dispozitive cu funcție de comunicare.

3.2 Setarea tipurilor de dispozitive capabile să comunice fără fir

Funcțiile prezentate aici sunt disponibile numai pentru tipurile de dispozitive cu funcție de comunicare.

3.2.1 Comunicații prin rețea mobilă

Atâta timp cât camera este conectată perfect la semnalul operatorului wireless, poate primi și executa comenzi prin SMS, Molnus și aplicații Apple sau Android. Pentru a activa funcția SMS, utilizați aplicația mobilă, lucru pe care îl puteți face urmând pașii de mai jos:

- Setati camera în modul TEST/SETUP și intrați în meniul de opțiuni de configurare.
- Setati controlul SMS la ON.

Pentru a activa funcția MMS/GPRS/Molnus, trebuie efectuate următoarele setări de meniu:

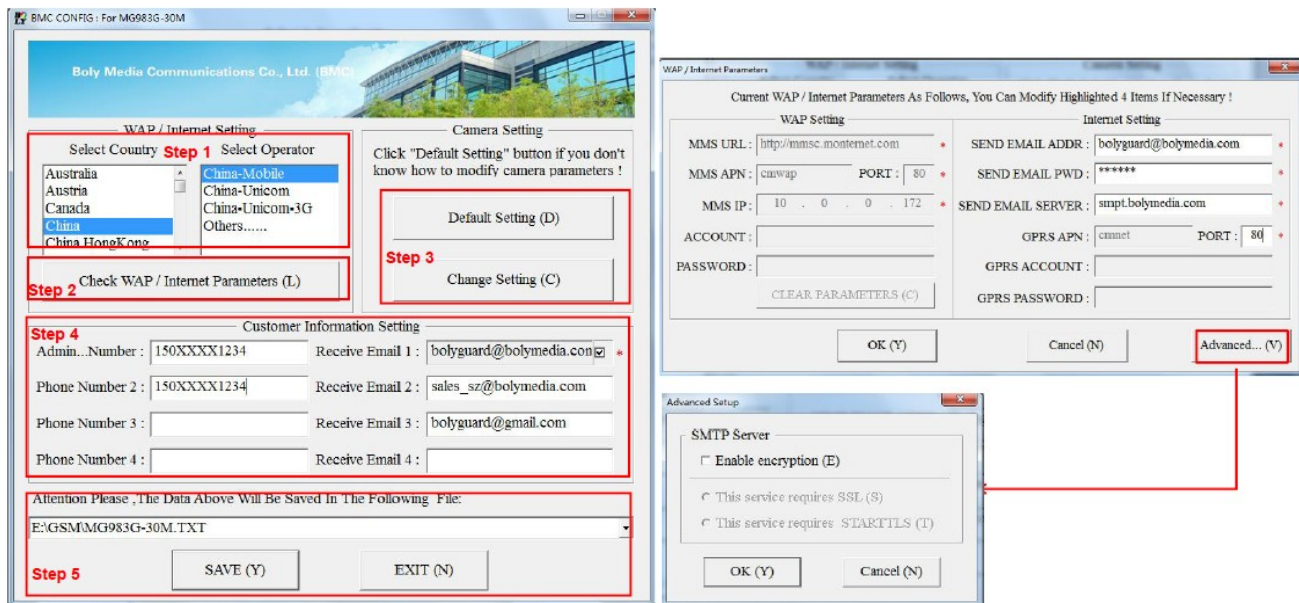
- Setări de rețea MMS (diferă în funcție de furnizorul de servicii)
- Setări de rețea GPRS (diferă în funcție de furnizorul de servicii)
- Molnus (variază în funcție de furnizor)

3.2.2 Software pentru configurarea PC-ului

Pentru a simplifica setările camerei, descărcați aplicația dedicată (BMC_config.zip) de pe site-ul nostru (bolymedia.com/index/support), conectați camera la computer cu cablul USB, deschideți software-ul și selectați-l pe cel pe care doriți să îl utilizați în fereastra derulantă camera.



- 1.: Selectați țara și furnizorul care se potrivește cu cartela dvs. SIM.
- 2.: Verificați setările WAP/Internet Parameters. Completați câmpurile obligatorii (marcate cu un asterisc), introduceți serverul de e-mail, de ex. „smtp.gmail.com” sau „smtp.bolymedia.com”.



- 3.: Alegeți între setările implicite sau setările manuale. Pentru utilizatorii începători, se recomandă utilizarea setărilor de bază.
- 4.: Introduceți numărul de telefon primind imaginea și trimițând comenzile telecomenzii în meniul „Admin. Număr” (număr de telefon al administratorului) și adresa de e-mail a destinatarului în câmpul „Primire e-mail 1” (acesta NU este numărul de telefon pentru cartela SIM introdusă în cameră).
- 5.: Salvați fișierul *.txt în directorul rădăcină al folderului GSM al cardului TF după ce toate setările sunt făcute. Programul denumește fișierul cu extensia „.txt”. Fișierul txt trebuie încărcat în folderul GSM al camerei specificate.

Dacă țara dvs. sau furnizorul SIM nu este listat, selectați „Altele”. Obțineți informațiile MMS, URL, MMS APN, Port, IP MMS, Cont, Parolă, APN GPRS, Cont GPRS, Parola GPRS de la furnizorul care a emis cartela SIM. Pentru a trimite e-mail, trebuie să obțineți informații despre serverul de e-mail și setările portului de la furnizorul de servicii care furnizează contul de e-mail.

3.2.3 Aplicații mobile

Dacă camera pentru animale sălbatice este în modul „ON”, setările individuale ale camerei pot fi modificate cu o aplicație pentru telefonul mobil.

Aplicația mobilă este acceptată în prezent de dispozitivele Android și Apple. Operatorul rețelei mobile poate percepe o taxă pentru transmiterea de mesaje text către o cameră pentru animale sălbatice.

• Aplicația „BGTools” poate fi achiziționată din Google Store sau descărcată direct de pe site-ul nostru: <http://www.bolymedia.com/index/Support>

• Căutați „BGTools” în magazinul oficial de aplicații Apple.

Folosind BGTools pentru aplicația Android

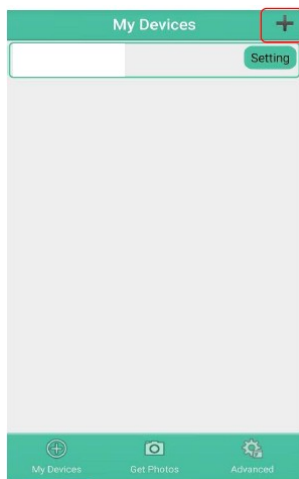
Aplicația Android simplifică comunicarea cu camera, eliminând necesitatea de a edita comenzile SMS.

Pasul 1: Deschideți aplicația BGTools și faceți clic pe pictograma „+” pentru a adăuga un instrument nou.

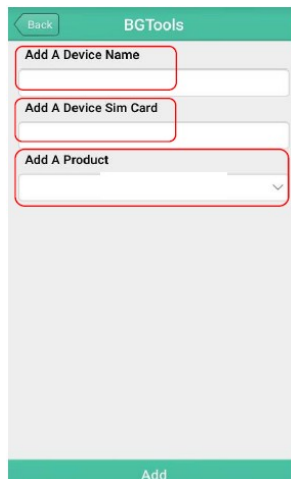
Pasul 2: 1. Introduceți tipul camerei (numele dispozitivului).

2. Introduceți numărul cartei SIM introduse în cameră.

3. Selectați numărul modelului camerei și faceți clic pe „Adăugați” pentru a finaliza.

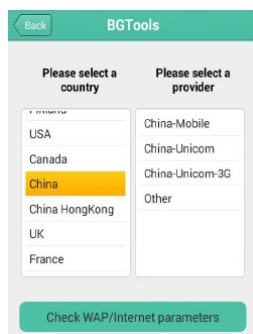


1. lépés

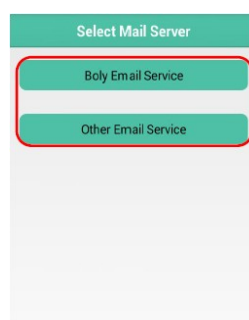


2. lépés

Pasul 3 : Faceți clic pe „Trimite”, apoi selectați țara și furnizorul cartei SIM (cel din cameră). După aceea, selectați „Verificați parametrii WAP/Internet” și verificați dacă ați introdus toți parametrii necesari. „Nume utilizator și parolă utilizator” este numele și parola dvs. MMS.



3. lépés



4. lépés

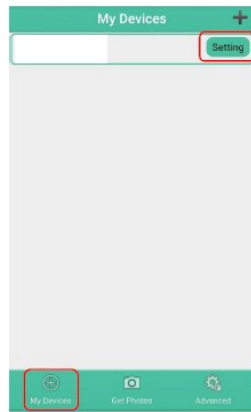
Pasul 4 : Pe interfața „Select Mail Server”, puteți selecta opțiunea „Boly Email Service” sau „Other Email Service”. Puteți adăuga sau șterge dispozitive din interfața „Dispozitivele mele”.

Pasul 5 : Selectați opțiunea „Setare” pentru a seta parametrii utilizatorului sau a reveni la setările implicite din fabrică.

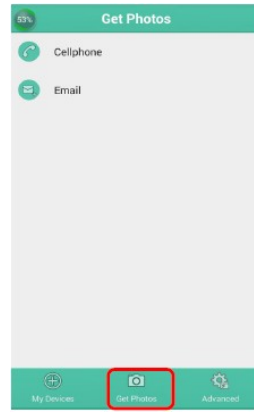
Pasul 6 : Selectați „Obțineți fotografii” pentru a prelua fotografiile din camera foto. Imaginile pot fi transferate de pe cameră în două moduri:

Telefon mobil: trimite MMS la telefon.

E-mail: Trimiteți e-mail prin GPRS.



Pasul 5.



Pasul 6.

Introduceți o parolă:

Dacă uitați parola, puteți obține una nouă.

Adăugați sau ștergeți un dispozitiv:

Android: selectați „Dispozitivele mele” pentru a adăuga un dispozitiv. Făcând clic lung pe dispozitiv, puteți selecta opțiunea de ștergere.

IOS: Faceți clic pe pictograma „+” pentru a adăuga un dispozitiv și selectați dispozitivul sau trageți-l spre stânga pentru a-l șterge.

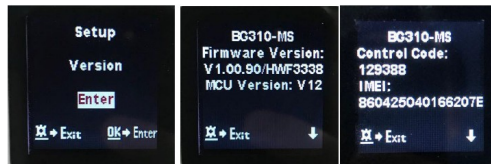
3.3 Serviciu cloud – Molnus

Molnus este un așa-zis un serviciu cloud unde imaginile realizate cu camerele pot fi transferate și stocate, iar apoi imaginile stocate pot fi accesate cu dispozitive compatibile sau un computer.

Primul lucru de făcut este să introduceți bateriile și o cartelă SIM cu acces la internet în camera pentru animale sălbatice. Trebuie să știți numărul de telefon al cartelei SIM și „APN” (Numele punctului de acces).

Datele „APN” sunt furnizate de furnizorul de servicii care a emis cartela SIM. Fiecare furnizor de servicii are propriul său „APN”. Dacă nu aveți documentația inclusă cu cartela SIM, vizitați site-ul furnizorului pentru a afla APN.

IMEI și codul de control pot fi găsite pe camera pentru animale sălbatice. Este necesară o cartelă SIM cu acces la internet. Porniți camera pentru animale sălbatice în modul SETUP, găsiți furnizorul de servicii pe afișajul camerei și apoi verificați numărul versiunii (Versiune).



Pasul 1: Înregistrați-vă contul de utilizator Molnus (în Molnus).

Pasul 2: Conectați-vă la contul dvs. Molnus și accesați „Camerele mele” (în Molnus).

Pasul 3: Porniți camera în modul „SETUP” și verificați dacă opțiunea „Trimite la” este setată la „Molnus” (pe camera pentru animale sălbatice).



Pasul 4: Apăsați butonul „Înregistrați camera” pentru a înregistra camera pentru animale sălbatice (în Molnus).

Pasul 5: Apăsați butonul „Înregistrare” în Molnus și așteptați 5 minute (în Molnus).

Înregistrarea are loc și camera poate încărca imaginile capturate în Molnus.

Testați funcția făcând mișcări în fața camerei. După câteva secunde, maxim 1 minut, imaginile vor apărea în galeria Molnus.

Dacă doriți să utilizați Molnus pe smartphone, descărcați aplicația de pe Google Play sau din Apple App Store. Mai multe detalii găsiți pe site-ul <https://www.molnus.com>.

3.4 Setările camerei

Pentru a deschide meniul de setări ale camerei, apăsați butonul de pornire (OK) pentru a porni dispozitivul. Când ecranul de afișare este activat, apăsați butonul MENU pentru a intra în setările meniului. Apăsați butonul ▲ (Sus) pentru a selecta fiecare element de meniu și apăsați butonul ▼ (Jos) pentru a selecta setările dorite. Apăsați butonul de pornire (OK) pentru a salva setările curente și apăsați butonul MENU pentru a ieși din setările meniului.

Important! Trebuie să apăsați butonul Pornire (OK) după FIECARE modificare făcută în meniul de configurare, altfel camera nu va salva noile setări.

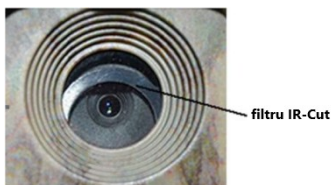
Setări	Leírás
Setare automată (Auto)	Dacă funcția este activată, camera va recunoaște automat rețeaua după pornire și va configura automat următorii parametri de comunicare: MMS_URL, MMS_APN, MMS_IP, MMS_PORT, MMS_ACCOUNT, MMS_PASSWORD, GPRS_APN, GPRS_ACCOUNT, GPRS_PASSWORD Setare implicită: „Oprit” Notă: După activarea funcției, timpul necesar pentru prima pornire poate fi de 2 minute sau mai mult.
Limba (Language)	Selectați limba dorită: Engleză, Suomi, Deutsch, Svenskt, Dansk, Norsk, Čeština, Italiano, Русский, Français, Español, Polski, Slovensky, Český, Slovak, Magyar Setare implicită: engleză
Mod Cameră (Camera Mode)	Selectați Foto sau Video. Implicit: Fotografie
Setare ora (Set Clock)	Setați data și ora. Dacă este necesar, data și ora pot fi setate pe dispozitiv. Formatul datei este lună/zi/an, formatul orei este oră: minut: secundă
Rezoluție foto (Photo Size)	Selectați setarea dorită pentru dimensiunea imaginii. 18(Z)/14(N)M (18MP zi – 14MP noapte) 12(Z)/10(N)M (12MP zi - 10MP noapte) 5(N)/5(N)L (5MP zi – 5MP noapte) Implicit: 18(N)/14(N)M (18MP pe timp de zi - 14MP pe timp de noapte)
Nr foto (Photo Burst)	Alegeți câte fotografii sunt făcute după lansare: 1 imagine, 2 imagini, 3 imagini. În modul Foto+Video, indiferent de setare, se face doar 1 fotografie. Setare implicită: 1 imagine
Rezoluție video (Video Size)	Selectați setarea de dimensiune video dorită: 1280x720 sau 640x480 Setare implicită: 1280x720
Lungime video (Video Length)	Selectați durata înregistrării video. Valoarea poate fi setată în intervalul 5-60 de secunde în pași de 5 secunde. Setare implicită: 10 sec
Time Lapse	Cu setarea „Time Lapse”, este posibil ca camera să facă fotografii sau înregistrări video independent de senzorul de mișcare după ce intervalul de timp conform setării a trecut. În mod implicit, această funcție este dezactivată. La introducerea unei alte valori decât zero, funcția Time Lapse este activată și imaginile sunt realizate în funcție de intervalul de timp conform setărilor. Nu uita! Dacă funcția Mișcare (PIR) / Sensibilitate (Declanșare PIR/Sensibilitate) și funcția Time Lapse sunt setate la „Oprit” ÎN ACELAȘI TIMP, camera nu va face nicio fotografie sau videoclip. Setare implicită: „Oprit”
Miscare (PIR) (PIR Trigger) / Sensibilitate (Sensitivity)	Selectați sensibilitatea senzorului PIR. Sensibilitatea PIR (detectorului de mișcare) poate fi specificată aici. Sunt disponibile patru setări de sensibilitate: High, Normal, Low și Off. În mod implicit, opțiunea „Normal” este activă. Un nivel mai ridicat de setare a sensibilității înseamnă că mișcarea și mai puțin intensă declanșează înregistrarea, astfel încât sunt realizate mai multe fotografii și videoclipuri. În interior și în medii caracterizate de puțini factori perturbatori, se recomandă o setare mai mare de sensibilitate, în timp ce în exterior și în cazul diferitelor condiții perturbatoare (de exemplu, vânt, fum, apropierea unei ferestre) se recomandă o setare de sensibilitate mai mică. În plus, sensibilitatea senzorului de mișcare depinde foarte mult de temperatură. Temperaturile mai ridicate au ca rezultat o sensibilitate mai scăzută, așa că în cazul temperaturilor exterioare ridicate, este recomandabil să creșteți setarea sensibilității senzorului de mișcare.

	Nu uita! Dacă funcția Mișcare (PIR) / Sensibilitate (Declanșare PIR/Sensibilitate) și funcția Time Lapse sunt setate la „Oprit” ÎN ACELAȘI TIMP, camera nu va face nicio fotografie sau videoclip. Setare implicită: „Normal”
Interval între cele două înreg. (PIR Interval)	Aici puteți specifica cât timp trebuie dezactivat senzorul de mișcare (PIR = Senzor de mișcare cu infraroșu pasiv) după fiecare călătorie. În acest interval de timp, senzorul de mișcare nu răspunde la nicio mișcare. Cea mai mică valoare care poate fi setată este „0” secunde, ceea ce înseamnă că senzorul de mișcare funcționează continuu. Valoarea maximă care poate fi setată este de 1 oră, ceea ce înseamnă că detectorul de mișcare este dezactivat timp de 1 oră după declanșare. Setare implicită: 10 sec
Ziua de funcționare (Work Day)	Aici puteți alege în ce zile ale săptămânii trebuie activată camera. Setarea este disponibilă numai în modul de vânătoare. Implicat: „Toate”
Ora de funcționare (Work Hour)	Aici puteți specifica când camera ar trebui să funcționeze în timpul zilei. Camera „se trezește” în timpul orelor de lucru specificate, în timp ce „doarme” în alte ore. Setarea poate fi introdusă în intervalul între 00:00 și 23:59. Când setarea Orelor de lucru (orele de lucru) este setată la „Oprit”, camera este activă toată ziua, adică este „trează”. Dacă comutatorul temporizatorului este setat pe „Pornit”, camera va funcționa numai în intervalul de timp corespunzător setării. Setare implicită: „Oprit”
Loc camera (Camera Position)	Locațiile A-Z pot fi alocate camerei, astfel încât este ușor să identificați ce imagine a fost făcută de care cameră. Setare implicită: „Oprit”
Suprasciere (Recycle Storage)	Dacă cardul SD este plin în modul Hunting, prima, adică cea mai veche, imagine sau înregistrare video va fi suprascrisă pentru a salva noua înregistrare. Acest lucru se întâmplă doar în modul de vânătoare. Setare implicită: „Oprit”

Setări	Descriere
Adresă de trimitere (Send To)	Imaginea poate fi trimisă la telefon sau contul de e-mail. <ul style="list-style-type: none"> • Telefon [MMS]: Trimiteți imaginea către un dispozitiv din rețeaua mobilă prin WAP. • Email [MMS] (E-mail [MMS]): Trimiteți imaginea către un cont de e-mail prin WAP. • Email [GPRS] (E-mail [GPRS]): Trimiterea imaginii către un cont de e-mail prin SMTP. • Molnus: Trimiterea imaginii către Molnus prin WAP. Setare implicită: Molnus
Mod de trimitere (Send Mode)	Setarea are 3 opțiuni: Zilnic, Instant, Oprit <ul style="list-style-type: none"> • Zilnic: Funcționează numai în modul „Pornit”. Mod fotografie: În această setare, sunt trimise informații rezumate și ultima fotografie realizată în timpul specificat. Modul video (video): informațiile rezumate includ numărul de înregistrări video finalizate și ultima înregistrare video (mai puțin de 10MP) realizată în timpul specificat. <ul style="list-style-type: none"> • Instant: Funcționează numai în modul „Pornit”. Aparatul foto trimite un mesaj imediat după ce fotografia sau videoclipul este realizat. • Off: Toate funcțiile de comunicare sunt dezactivate. Nu uita! Unii operatori de rețele mobile limitează dimensiunea fișierelor care pot fi trimise. Unele fișiere imagine sau fișiere video pot fi prea mari pentru a fi trimise. Implicat: Instantaneu
Control SMS (SMS Control)	Funcția de control prin SMS permite comunicarea în două sensuri. Când funcția de control SMS este setată la „Pornit”, camera primește comenzi prin SMS și le execută. Setare implicită: „Oprit”
Dimensiunea atasamentului (Attachment Size)	Aici puteți seta dimensiunea imaginii care urmează să fie trimisă către contul de telefon sau e-mail. Sunt disponibile trei setări: Scăzut: va fi trimisă o imagine foarte comprimată. Normal: va fi trimisă o imagine ușor comprimată. High: imaginea originală, ne comprimată, va fi trimisă. Setare implicită: „Scăzut”
Setare parola (Password Set)	La pornire, introduceți parola de patru caractere pentru cameră. Setare implicită: „Oprit”
Formatare SD (Format SD)	Toate imaginile și videoclipurile de pe cardul TF vor fi șterse. Înainte de a formata cardul TF, descărcați fișierele pe care doriți să le păstrați pe alt suport media.
Implicat (Default Settings)	Toate setările utilizatorului sunt șterse, iar setările implicite din fabrică sunt returnate.
Versiune (Version)	Acesta poate fi folosit pentru a afișa numărul versiunii de firmware al camerei.
Înregistrare cameră (Register Camera)	Poate fi folosit doar pentru aplicația Molnus pentru a înregistra camera.

4. Posibile erori și soluțiile lor

1. Există ceva în fața obiectivului camerei. Camera ta este spartă?



Camera nu este stricată, este doar filtrul IR-Cut (sistem hardware de filtru IR). Când camera este pornită, filtrul IR-Cut se resetează și acoperă obiectivul. Filtrul IR-Cut este setat pe o poziție aleatorie numai după ce camera este oprită.

2. Ecranul devine brusc negru.

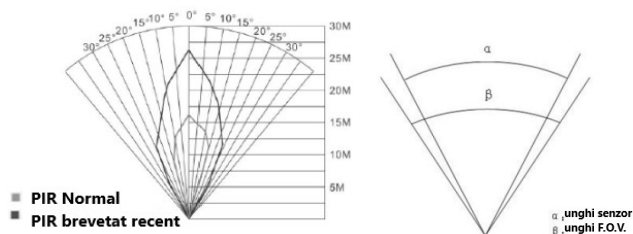
• Camera este în modul de vânătoare. Apăsăți butonul MNEU pentru a „trezi” camera. Dacă nu există niciun rezultat, camera este probabil oprită. Verificați dacă bateriile nu sunt descărcate și sunt la locul lor. După verificarea și/sau înlocuirea bateriilor, apăsați și mențineți apăsat butonul de pornire (OK) pentru a porni camera.

3. De ce telefonul meu nu primește MMS?

• Pentru a utiliza funcția MMS/GPRS, trebuie introdusă atât în cameră cât și în telefon o cartelă SIM încărcată cu un echilibru suficient și deschisă pentru schimbul de date.

5. Zona de detectare a senzorului de mișcare

Camera pentru animale sălbatice are un senzor de mișcare PIR recent dezvoltat, patentat. Figura de mai jos arată o comparație a gamei de detecție a detectoarelor de mișcare PIR standard și recent brevetate.



Unghiul de detecție PIR (α) este mai mic decât valoarea unghiului câmpului vizual (FOV) (β). Avantajul acestui lucru este că proporția de imagini goale scade, dar în majoritatea cazurilor, subiectul în mișcare va fi capturat.

6. Specificații

Senzor	3MP CMOS
Obiectiv	F/NO = 2,4 FOV = 57°
Blitz IR-LED	940nm
Numar LED	2 db
Distanța senzor PIR	30,5m
Distanța blitz IR	30,5m
Afișajul	3,66cm; LCD
Card memorie	max. 32GB
Rezoluție	18(N)/14(E)M (18MP Ziua – 14MP Noaptea) 12(N)/10(E)M (12MP Ziua – 10MP Noaptea) 5(N)/5(E)M (5MP Ziua – 5MP Noaptea)
Rezoluție Video	HD (1280×720), VGA (640×480)
Sensibilitate senzor(PIR)	Ajustabil: ridicat/normal/scăzut/oprit
Timp reacție	0,7mp
Greutate (fără baterii)	BG310: 174gr Panou solar: 61gr
Temperatura de funcționare/de depozitare	-20°C - +60°C / -30°C - +70°C
Alimentare	2db x 18650acumulator sau panou solar
Inregistrare sunet	Da
Dimensiuni	BG310: 115x81x45mm Panou solar: 74x89x30 vagy 179x126x13mm
Umiditatea exterioară necesară pentru o funcționare în siguranță	5% - 90%
Certificate	FCC, CE, RoHS
Accesorii	BG310: cameră de vânătoare, curea de montare, manual de utilizare, card de garanție, BG310-FP: cameră de vânătoare, curea de montare, manual de utilizare, card de garanție, 2x baterii 18650, 1x card TF, 1x adaptor pentru card TF BG310-M: cameră de vânătoare, curea de montare, cablu USB, manual de utilizare, card de garanție, antenă 4G BG310-MFP: cameră de vânătoare, curea de montare, cablu USB, manual de utilizare, card de garanție, antenă 4G, 2x baterii 18650, 1x card TF, 1x adaptor pentru card TF
Garanție	1 an

Producătorul își rezervă dreptul de a face modificări fără notificare prealabilă!